



藤女子高等学校  
School Guide 2025



100th  
Co-Creating the Future of  
Fuji  
1925-2025

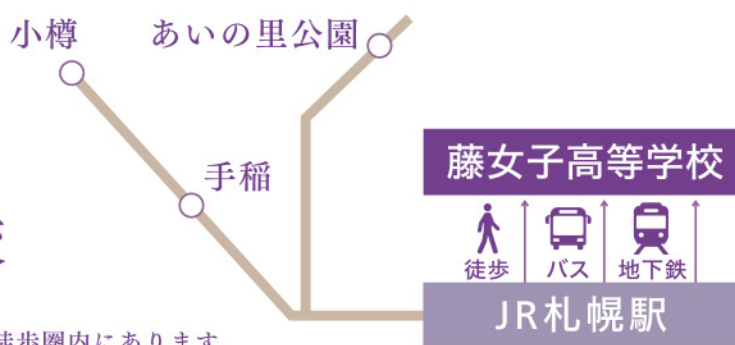
2025年、高校3  
カ年コース開設

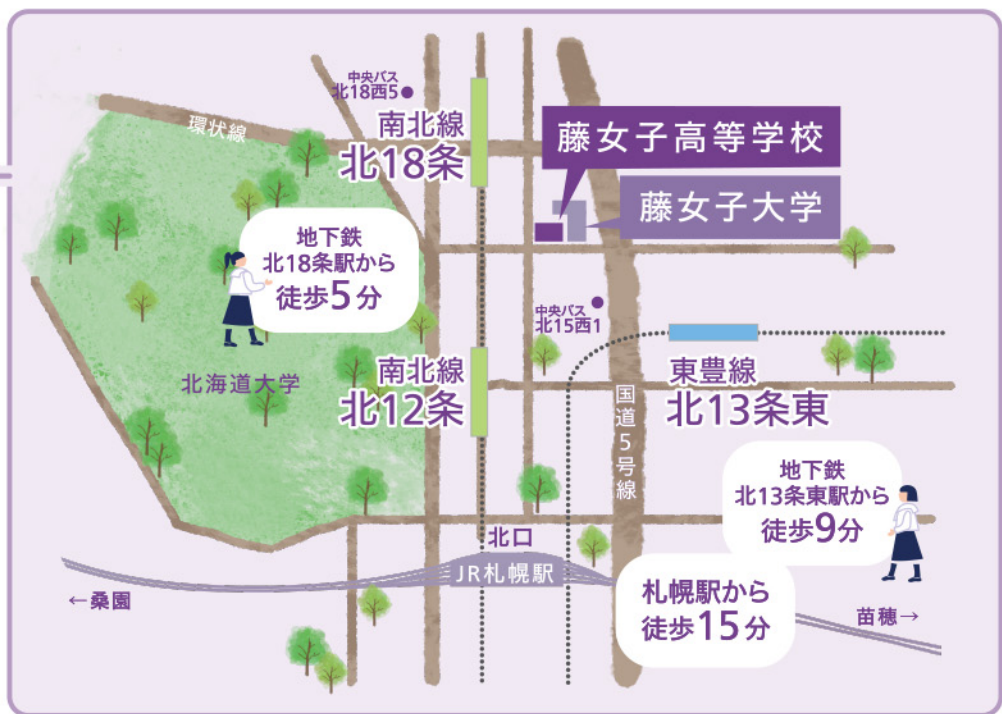
# 札幌の中心。 100年続く、 女子のための学校。

創立から100年、藤は北海道の女子教育をリードし、  
女性が学力と心を育む環境づくりのノウハウを蓄えてきました。  
次の100年に向かって、  
2025年4月、私たち藤は新しい門戸を開きます。

## 札幌駅に 最も近い高校

藤は札幌の真ん中、札幌駅から徒歩圏内にあります。  
札幌市内はもちろん、札幌近郊の街からも通いやすい立地です。  
毎日のことだから、通学の負担はなるべく減らしたいもの。  
地下鉄やバスのアクセスもよく、  
本数もたくさんあるので通学のストレスがありません。  
冬の夜も遅くならないうちに帰れるので、安心です。  
小樽、岩見沢、苫小牧、遠くは旭川から通う生徒もいます。







## ハイレベルな授業

週27時間  
×  
65分授業

難関国公立大学や医学部医学科進学を目指す

## 特別進学コース

数学と理科の授業時数を増やし、より高度な内容、速い進捗で学習し、難関大学合格へ向けた確かな実力を養成します。高い目標に向けて勉強に打ち込みたい人にぴったりです。

時間割例	月	火	水	木	金
1 8:45~9:50	体育	数学	体育	現代の国語	保健
2 10:00~11:05	現代の国語	言語文化	数学	言語文化	数学
3 11:15~12:20	公共	芸術I	地理総合	化学基礎	英語
4 13:10~14:15	数学	家庭基礎	家庭基礎	芸術I	生物基礎
5 14:25~15:30	英語	L C	H.R.	英語	化学基礎
6 15:40~16:45		物理基礎		数学	

6時間目は特別進学コースのみ

※隔週で教科・科目が入れ替わる時間があります。  
※6時間目が設定される曜日は変更することがあります。



## 多様な学び

週25時間  
×  
65分授業

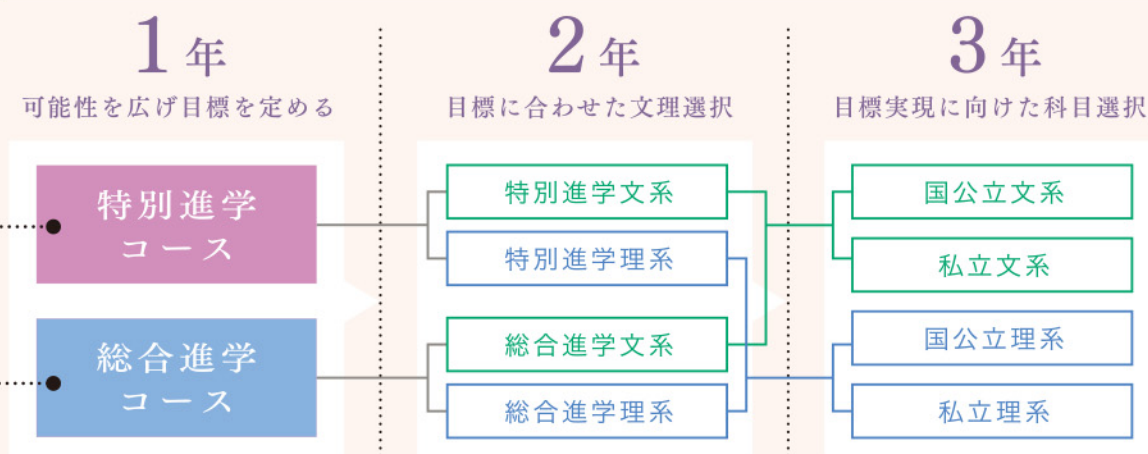
道内外の国公立大学・私立大学などの幅広い大学進学を目指す

## 総合進学コース

丁寧な指導で基礎学力を伸ばし、多様な授業を通して表現力、探究力を磨きます。部活動や課外活動、習い事や趣味活動と勉強の両立をはかりたい人にぴったりです。



## 3年間の学びのモデル



例えば...

医学部医学科を目指します!



Aさんの場合

1年

特別進学コース入学

目標に向け、  
ハイレベルな授業を受けよう!

2年

特別進学理系 選択

もちろん理系を選択。  
数学の授業が多いので実力を  
しっかり身に付けよう!

3年

国公立理系 選択

受験に向けてまっしぐら!  
受験科目の学習に集中!

自分にあった進路をじっくり決めていきたいな



Bさんの場合

1年

総合進学コース入学

勉強をしっかりやりつつも、  
課外活動にチャレンジしたい!

2年

総合進学文系 選択

文系の中でも英語や芸術の多い  
コースを選択。放課後の部活や、  
ボランティア活動も充実!

3年

私立文系 選択

続けていたボランティアを通して、  
将来の目標が出来た!  
得意になった英会話をさらに磨こう!

## 自分でさらにプラス! 進学課外講座

放課後や土曜には進学課外講座が実施されています。「もっと学びたい」「特定の科目を強化したい」という気持ちに応えます。本校では大学受験に最重視される英語検定の受験者が多く、その対策講座も人気です。長期休暇には短期集中講座と学習合宿も行われます。



夏休みに2泊3日で行われた学習合宿の様子。主に英国数のハイレベルな内容の授業のほか、先生に質問もできる夜10時までの自習時間も好評でした。仲間たちと刺激あって受験に向かう意識を高めています。

2023年度前期実施例

高1	現代文演習(高2も受講可)	高3	共通テスト古典
	古典演習I(高2も受講可)		共通テスト数学IA実践演習
	数学IAトップレベル演習		共通テスト数学IIB実践演習
	数学IA標準演習		英語長文読解講座
高2	Reading Comprehension		共通テスト英語Listening
	古典演習II		地理
	数学トップレベル演習		日本史
	数学標準演習		政治経済
全学年	英語総合講座		倫理
	英語検定2級対策		
	英語検定準2級対策		
	英語検定3級対策		

# 女子を 伸ばす65分

思考の時間、定着の時間、対話の時間をたっぷりとれる65分授業を採用。知識の詰め込みに終わらず、過程を重視できる理想的な時間です。行われているのは決して特殊ではない「普通の勉強」ですが、その一つひとつの手法には、他校には真似できない「女子が安心して伸びる仕掛け」がたくさん施されています。

## ある日の英語

どのレベルでも、自分に合っているから質問がしやすい！

### 自分で「レベル」を選ぶからやる気が湧く

Advanced(ハイレベルクラス)、Motivation(応用クラス)、Standard(基礎クラス)から自分に合ったベースを選べる「AMSレベル選択」制。鍛えたい人はアドバンスト、基礎固めしたい人はスタンダード。成績で分けられるレベル別クラスより、自分で選ぶほうが断然楽しい！

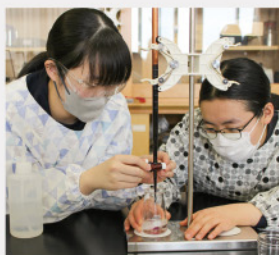
- A** ハイレベルな副教材を使ってどんどん前進。良い意味で負荷が大きく、その分「力がついた」と実感できます。
- M** 常に復習を繰り返し、英語の知識を確実に定着させながら着実に前へ進んでゆけます。
- S** ゆっくり丁寧に説明するので、英語に苦手意識があっても安心です。生徒からは「自分のところまで先生が下りてきてくれる」という声も。



## ある日の理科

[高1/酸化還元滴定の実験]

### 本物に触れて五感で学ぶ



最も大切にしているのは、実験を通して「本物」を体感すること。教科書ではわからないリアルな変化や運動を捉えます。65分だと、実験の記憶や驚きが鮮明なうちに思考の整理ができます。3人程度のグループで行うため、全員に当事者意識が生まれ、皆が率先して参加します。

市販のオキシドール(消毒薬)に酸化剤を少しずつ滴下し、濃度を求めます。算出した値と、オキシドールの表示ラベルの濃度とがぴったり合った時には歓声。精密な実験器具を実際に使い、色の変化を目の当たりにすることで、酸化還元反応をリアルに体感できます。

## ある日の国語

[通年/文章を書く]

### デジタルでもアナログでも…

藤の国語は徹底して読み、徹底して書きます。そのため、紙に鉛筆で書くことを大事しています。もちろんデジタル機器も積極的に活用。chromebookでの指定サイト視聴、Googleドキュメントでのレポート提出なども行います。言語力を高めるためには「量」が大事。アナログとデジタルの適切なバランスを探り、経験し、言語力を鍛えます。



## ある日の数学

[高2/微分の授業]

### 競争より、共走



藤の授業はグループワークが多く、女子の対話力や情報交換力が生かされています。勝つことよりも教えること、負けることよりも助けてもらうこと、競い合うよりも話し合うことを経験し、多角的な視点を養います。

数学は一つの問題に対して複数の解き方ができることが大事。他者の考え方を聞くことが力の向上につながります。女子は友達と話し合うことが好き。対話から疑問が生まれて先生に質問したり、理解したことをシェアしたりしているのも日常の風景です。

## ある日の社会

[高2/江戸幕府の滅亡と明治維新]

### ジグソー法で多角的に考察

グループ学習のメソッド「ジグソー法」を導入。課題解決のため、まずはホームグループ内で役割分担し、次に役割ごとの別グループで勉強してから、その知識をホームグループへ持ち帰ります。メンバーはいつも入れ替わりますが、藤の生徒は皆いつでも協力的で積極的。



「なぜ土佐藩の武士が薩長同盟の仲介役になったか」「なぜ長州藩は尊皇攘夷を藩論に掲げたか」…互いに持ち帰った知識を基にグループ全員で課題解決に向かいます。一人ひとりの持つ情報が大切なので互いの話を和気あいあいと聞き合います。「誤った情報は伝えられないので責任感が湧く。情報を見極める力がつく!」と好評。

## ある日の体育

[高1/バレーボールのテスト]

### 「努力、見える化」システム



学校の体育が苦手で、体を動かすのが嫌いになってしまう…そんな人を減らすため、藤では努力そのものを評価し、がんばった量を「見える化」するしくみを構築しています。

バレーボール「多技能テスト期間」の様子。シートに書かれた様々な技能について自主練習し、自由なタイミングで先生のところへ行行ってテストしてもらいます。何度受けてもOK。サーブ、パス、レシーブ…、更にそれらの基礎から応用まで、出来たところが評価される加点法。失敗してもチャレンジ回数が評価されます。

## ある日の美術

[高1/油彩の授業]

### たてよこ作品交流



先輩の優れた作品に触れる経験が刺激になり、インスピレーションもやる気も湧いてきます。ホームページ「月刊ふじ」に佳作が掲載されるのもひそかな楽しみ。自分が後輩に残せる作品を創ることも、モチベーションになります。

歴代の先輩の作品を鑑賞。油絵具=自分次第で無限に表現方法を広げられる画材だと知る経験は、新しい創造の世界への第一歩です。



## 英語の藤

ドイツ人の司教様やシスター方が、アメリカの教会の支援を受けて創立した藤は、最初から国際的な校風。ネイティブスピーカーの先生による授業や国際交流など、英語を使った学びのチャンスが豊富。



## LC (Language and Culture)

英語を母語とする教員が担当し、会話やスピーチ、ディスカッションを行います。少人数クラスで行うので、英語を使うチャンスは全員にあります。単なる「英会話」ではなく、たとえば映画のレビューを書いたり、手紙を書いたりするなど、テスト用ではない、実践的なライティングも大事にしています。英語の授業とも密接に結びついて、習った語彙や文法の実践の場となります。



## アイルランドの カトリック女子中学高等学校との国際交流

姉妹校提携を結んでいるアイルランドのカトリック女子校「Presentation Secondary School Thurles」から生徒がやってきます。藤の生徒もアイルランドを来訪するチャンスがあります。コーディネートするのは、隣国である英国スコットランド出身の本校教員。バックツアーでは得られない、自然で本質的な交流を目指しています。



左/ LC の授業内で、アイルランドの生徒の名前の漢字を一緒に考えているところ。「エミリーのエは、『笑う』でどうかな?」などと英語で提案しています。



右/ まずは高3茶道部の生徒がお茶を点ててふるまい、次にアイルランドの生徒にお茶の点て方を教えています。アイルランドの生徒に大人気の講座でした。

札幌で唯一のI.F.U(国際大学連合)提携校

### ディスタンスラーニング



ダブリン大学トリニティカレッジ教養学部 (Trinity Foundation Programme) の授業を動画で受講できるプログラムです。学術的な読み書きに必要な英語を学ぶ授業のほか、ビジネス学入門といった本格的な内容も。課題を提出すると、英国にて添削・返却されます。日本にしながら海外で講義を受けるような体験ができ、リスニング力が上がると評判です。

### 欧米名門大学へ進学可能

I.F.U の実施する推薦試験により、海外の6つの名門大学直属のファウンデーションコースに入学することが出来ます。

各大学については  
**12ページ**をご覧ください。

## 海外研修



### オーストラリア 海外研修

高校1年の夏休みに実施。2週間のホームステイを体験します。現地英語講師による英会話レッスン、現地の学校や福祉施設訪問など、異文化を肌で学びます。



### カナダ海外研修

高校1年の春休みに実施。2週間のホームステイを体験します。英語・歴史・文化に関するレッスン受講や、大学が用意する体験プログラムなどに参加します。



### 英国海外研修 (I.F.U 主催)

高1・2年の夏休みに実施。2週間のホームステイを体験しながら、英国立バンガー大学の語学研修や講義に参加できます。大学説明会もあり、「期間限定の旅行体験」ではなく、「その先の視野が開ける体験」となるでしょう。

## 三大学との 連携

大学の雰囲気を感じ、その高度な学びに触れることは、視野を広げ、高校卒業後の進路イメージを具体的にします。大学が隣接する藤だから、教室の勉強がその先の高い学びに直結することを実感できます。



### 1 オープンライブラリー

蔵書 43 万冊の藤女子大学図書館が藤女子高校生徒に通年開放されており、自習や本の閲覧が可能です。文学、語学、歴史、社会科学の書物の充実ぶりはまさに「知の森」。これぞ図書館という書庫が探究心をくすぐります。放課後、大学生と混じって勉強する高校生の姿も。同じ敷地内に姉妹大学がある強みです。

## 藤女子大学

### との姉妹校交流

同じ敷地内に姉妹大学を持つ強みを活かし、さまざまな交流をはかっています。

### 2 藤女子高校向け 大学紹介



藤女子の生徒のためだけに開かれる説明会。大学でどのようなことを学ぶのか、教職員や在学中の高校OGが直接説明していただきます。花川キャンパスの説明会はマイクロバスの送迎付きです。

### 3 藤女子大生の サポート

国際交流のサポートや学習指導など、普段から大学生との親しい交流があります。アイルランド姉妹校との交流の際にも、藤女子大の学生が通訳をサポートしてくれました。



# 上智大学 とのカトリック連携協定

藤は上智大学とカトリック高等学校連携協定を結んでいます。この連携協定は、共にカトリックの精神を建学の精神とする学校同士が、生徒と学生の協働学習、教職員の相互交流などを通じて、両校の教育理念の実現を推進しようとするものです。上智大学は人気の進学先。他者のために力を尽くすという藤と同じ教えに親しみを覚える生徒も多いようです。



陣道佳明上智大学長(左) 石川直美藤女子中学高等学校長(右)

## 1 上智大学のスタディツアー

カトリック高等学校連携協定校の高校生に、上智大学のグローバル教育の扉を開く6日間の旅。グローバル&ローカルな視野と新しい価値観、自国への深い理解、語学力を養うことを目標に、現地の大学や地域支援団体の協力を得て実施されます。

### 2024 PROGRAM

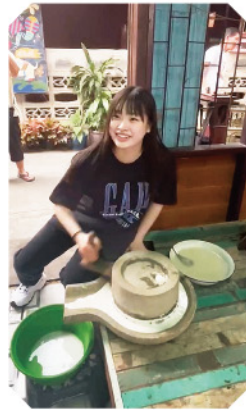
バンコク仏教寺院訪問、ナコンパトム大学生との交流、都市スラム地域支援団訪問、スラム地域コミュニティ訪問、中華街や日本人街などのグループフィールド探究、日系企業訪問など。

タイの文化や  
社会課題にふれ  
世界へ飛び出して  
みたくなりました



高校3年生  
沖元 百葉 さん

中学で英語を学ぶ楽しさを知り、高校生になって国際交流イベントに参加するようになり、異文化に興味が高まりました。英語圏以外の文化も知りたくなり、上智大学のスタディツアーに参加してタイを訪問。格差や移民などの問題にふれたり、現地で活躍する日本人経営者のお話を聞いたり、たくさんの学びと発見を得ることができました。今後は英語だけでなく他言語にも挑戦し、海外経験を重ねて視野を広げ、世界のどこでも働ける国際人になりたいです。



タイの郷土料理作りを体験中

## 2 特別講座

2023年度は提携校生徒が無料で受講できるオンライン特別講座が実施されました。

### 講座一覧 2023年度例

(ソフィア・AIリテラシーセミナーシリーズ)

- ◆「AIの最前線」
- ◆「生成AIの光と影」
- ◆「AIの言葉と人間の言葉」
- ◆「死者AI技術の動向と死者AI技術をめぐる倫理」
- ◆「学校のデジタル化とAIの現状」
- ◆「AIと著作権」

# 北海道大学 が徒歩圏内だから講義聴講が可能

昔から藤女子大学とも交流の深い北海道大学は、高校の授業が終わってからも歩いて行ける距離。大学生に混じて一部の講義を聴講できます。札幌市内トップ公立5高校と、私立では藤だけの連携です。

## 1 講義聴講



放課後、歩いて北大キャンパスへ。医学部図書館での講義に参加するところ。この日は発表を控えて、少し緊張しています。医療ドラマをグループで分析するというユニークな課題だそう。



同じく放課後、北大キャンパスの教養学部で「海と生命」の講義に参加。この日は教授が出張中のためオンライン講義でしたが、授業では課題の提出や確認テストが毎回課されます。

### 講座一覧 2023年度本校生徒選択例

この他にも40以上の講義の中から選択できました。

科学・技術の世界

- ◆「地球惑星科学のフロンティア」
- ◆「気象学入門」

健康と社会

- ◆「なぜ病気になるのか—治療医学から予防医学へ」
- ◆「魚を食べる」

環境と人間

- ◆「海と生命」
- ◆「脊椎動物の生態と進化」
- ◆「口腔における生態防御機構」

人間と文化

- ◆「メディアと観光への新たな視座」

一般教育演習

- ◆「最新医学の知識で再考する医療映画 / ドラマ / 小説 / 漫画」

# 多様な進路実現

藤の生徒の進路はバラエティ豊か。自分の「好き」を追求する生徒が多く、藤はそれを全力で支援します。医療、語学、芸術を志す生徒が多いのも特徴です。

## 2024年度入試合格実績

### 国公立大学

北海道大学……………5名	京都大学……………1名
札幌医科大学……………1名	岩手大学……………1名
小樽商科大学……………1名	金沢大学……………1名
北海道教育大学……………1名	岡山大学……………1名
室蘭工業大学……………2名	島根大学……………1名
公立千歳科学技術大学…1名	福岡県立大学……………1名

合計17名合格

### 海外大学

バンガー大学……………1名
---------------

### 私立大学(道内)

藤女子大学……………43名	酪農学園大学……………3名
天使大学……………2名	札幌学院大学……………2名
北海学園大学……………7名	札幌大学……………1名
北星学園大学……………4名	北海商科大学……………1名
北海道医療大学……………17名	北翔大学……………1名
北海道科学大学……………10名	北海道文教大学……………1名
日本医療大学……………5名	東海大学……………1名
札幌保健医療大学……………1名	

合計106名合格

### 私立大学(道外)

慶應義塾大学……………1名	國學院大学……………1名	武蔵野美術大学……………1名
上智大学……………2名	武蔵大学……………1名	多摩美術大学……………2名
東京理科大学……………1名	桜美林大学……………1名	同志社大学……………1名
学習院大学……………1名	城西国際大学……………1名	立命館大学……………1名
明治大学……………1名	日本大学……………1名	関西学院大学……………3名
立教大学……………3名	北里大学……………1名	関西外国語大学……………2名
中央大学……………10名	東京医科大学……………1名	神戸外国語大学……………1名
青山学院大学……………1名	帝京大学……………1名	京都薬科大学……………1名
法政大学……………2名	東京工科大学……………1名	近畿大学……………1名
成蹊大学……………1名	東邦大学……………1名	
津田塾大学……………3名		
東京女子大学……………1名		

合計50名合格

### 短期大学

旭川市立大学短期大学部……………1名
--------------------

### 専門学校

札幌ベルエポック製菓調理専門学校……………2名
札幌ベルエポック美容専門学校……………2名
北海道看護専門学校……………2名
中村記念病院附属看護専門学校……………1名
三草会札幌看護専門学校……………1名
砂川市立病院附属看護専門学校……………1名
京都府立看護学校……………1名

合計10名合格

## 過去5年間の大学進路実績(一部抜粋)

### 国公立大学

	2019	2020	2021	2022	2023
京都大学					1
東北大学			1		
北海道大学	4	3	6	3	3
一橋大学			1		
国際教養大学				1	
札幌医科大学	4		2	2	1
旭川医科大学	2	1			
北海道教育大学	2	5	2	2	7
小樽商科大学	2	2	5		3
札幌市立大学	1	1	2		1
公立千歳科学技術大学	3	1	1	2	
室蘭工業大学	2			1	
公立ほこだて未来大学			1		
北見工業大学	1				
釧路公立大学					2
名寄市立大学	1	1	1		1
旭川市立大学					1
筑波大学			1		
千葉大学	1				
お茶の水女子大学				1	
金沢大学		1			
弘前大学	1	1	1		1
岩手大学			1		
東京海洋大学	1				
茨城大学			1	1	
信州大学				1	
京都工芸繊維大学					1
島根大学					1
岡山大学				1	
鳥取大学				1	
琉球大学	1				1
その他公立大学			4		2

### 私立大学

	2019	2020	2021	2022	2023
早稲田大学	1	1	1	1	1
慶応義塾大学		2			1
上智大学	1	3	3	2	1
東京理科大学					5
立教大学	1	1	2	1	2
明治大学		4	3	1	3
青山学院大学	1	1	1	1	1
中央大学	1	4	12	2	4
法政大学	1		1	3	1
学習院大学	1	1			1
日本大学	1		1	2	3
東洋大学	1		3	2	
駒澤大学					2
専修大学					1
成蹊大学	2	1			
芝浦工業大学		1	3		
津田塾大学	1		2	2	4
北里大学	2	1	1		
東京農業大学		2	2	1	2
東京女子大学	2	1	2	1	
日本女子大学		1	1	1	
多摩美術大学	1		1	2	2
関西大学	3				1
関西学院大学	1		3		1
同志社大学				1	3
立命館大学		2	2	3	
近畿大学	2	3	5		
藤女子大学	107	46	89	77	68
天使大学	3	3	10	8	8
北海学園大学	9	9	9	10	18
北星学園大学	4	6	7	4	4
北海道医療大学	17	13	27	10	33
北海道科学大学	10	35	15	15	19
酪農学園大学	5	1	3	6	6

海外大学 英国立バンガー大学、キャロル大学、テイラーズ大学、開南大学 5年間で計9名

準大学 防衛大学校 5年間で計3名

## 歴史ある2大学が姉妹校です

### 藤女子大学

推薦・一般に関わらず藤女子高等学校からの受験料無料!

全学科の英語学習に定評のある伝統の文学部と、小学校教諭免許も取得可能な子ども教育学科を備える人間生活学部。他学科および他大学との相互履修や海外留学プログラム、資格取得支援など、学修環境も充実しています。

就職基礎力養成講座や個別相談、OGとのつながりを活かしたキャリア支援など、手厚い就職支援にも定評があり、毎年多くの生徒が藤高校から藤大学へ進学しています。



2024年度  
姉妹校推薦合格者

文学部 11名

英語文化学科……………3名  
日本語・日本文学科……………4名  
文化総合学科……………4名

人間生活学部 7名

人間生活学科……………2名  
食物栄養学科……………3名  
子ども教育学科……………2名

※2026年度から、学部名が変わります。

### 天使大学

看護栄養学部 看護学科 栄養学科



少子化と超高齢化が加速する中、地域社会の健康・生活を支える看護師・管理栄養士への期待はますます高まっています。天使大学は高度な専門性を備えた職業人を育成し、企業や施設等の求人数が極めて多い大学です。看護学科は国の基準を上回る臨地実習により、「臨床の天使」と言われるほど。実習施設も豊富で、実習指導教員のサポートも手厚く、就職率は開学以来100%です。栄養学科は、一人ひとりの栄養ケアプランを作成する管理栄養士、学校の食育コーディネーターとしての役割も担う栄養教諭などの資格取得が可能。高い知識と技術に定評があり、就職率は95%を超えます。

### 全国に豊富な指定校推薦枠があります。

卒業生の築いた信頼によって、全国の大学から指定校推薦枠をいただいています。  
※2024年度推薦枠一覧

慶応義塾大学	明治大学	法政大学	立教大学
学習院大学	中央大学	東京理科大学	津田塾大学
東京女子大学	日本女子大学	南山大学	同志社大学
関西学院大学	成城大学	成蹊大学	北海学園大学
北星学園大学	酪農学園大学	北海道医療大学	北海道科学大学

ほか多数

### カトリック校対象の 特別入試が受けられます。

指定校推薦とは別に、カトリック高等学校を対象に設けられている特別入試枠があります。

上智大学 ・ 南山大学

## I.F.U(国際大学連合)指定校一覧

札幌唯一のI.F.U.連携校である藤には、短期留学ではなく、海外進学するという選択肢が開かれています。規定の基準を満たした生徒が推薦され、I.F.U.の試験を受けて大学直属のファウンデーションコース(専門課程入学のための準備機関)に入学できます。進学後もサポートを受けながら学生生活を送ることができます。



#### アイルランド国立トリニティカレッジ ダブリン大学

エリザベス1世が創立したアイルランド最古の大学。ヨーロッパではケンブリッジ大学、オックスフォード大学に続くトップレベルの大学で、多くのノーベル賞受賞者を輩出しています。



#### 私立グリーンヒル大学(アメリカ合衆国)

少人数制で密度の高い授業を行う、クリスチャンの大学としても有名な私立名門校のひとつです。



#### 英国立西イングランド大学

学生数約27,000人のイギリス最大規模の大学です。芸術学、創造産業学、健康学、科学、ビジネス学、法学、環境学、テクノロジー学を含む幅広い学部があります。



#### 英国セント・アンドリュース大学

英語圏全体でも三番目に設立年代が古く、ウィリアム皇太子の母校でもあります。100カ国以上からの留学生が集う国際色豊かな大学です。



#### 英国立バンガー大学

2007年にウェールズ大学から独立。北ウェールズの海岸沿いにあり、海洋生物学は世界トップレベル。



#### 英国立デ・モントフォート大学

英国元首相や庶民院の弁士といったゲストスピーカーから学んだり、地域の企業から学ぶ機会があるなど、独自の学修環境が整っています。

# 多様な進路実現

## きめ細やかな進路指導。自分で決める、そのために。

進路は自分で決めて自分で進むもの。だからこそ、藤はきめ細やかな進路指導で一人ひとりに伴走します。進路決定に必要な情報、相談できる先生や応援してくれる先輩のサポートも万全です。

### 未知の学問・研究に出会う



#### 校内大学説明会

高校1年生から参加するイベント。道内外の40校以上の大学の先生や職員の方がそれぞれの魅力を伝えてくれます。自由に歩いて好きなブースに行き、話を聞くことができます。



東京農業大学・生産産業学部教授による「香り」の講座。香料を自分好みにブレンドする調香体験をさせていただきました。

#### 出張講座・専門学部説明会

道内外のさまざまな大学の先生方をお招きし、特別講座やワークショップ、説明会を実施しています。医療系、人文系など系統別に行う大学・学部の合同説明会や、大学の研究内容を体験できる実験なども。詩的好奇心が刺激され、進路のイメージが湧いてきます。

### 先輩からのエールを受け取る



#### 「未来のわたし」プロジェクト

大学や社会で活躍する先輩から、勉強のしかたや進路選択の迷いや悩みを解決した方法などを聞きます。具体的なロールモデルがあることで未来のイメージも鮮明になります。後輩のために力を貸してくれる先輩がたくさんいることも、藤の大きな財産です。



#### 進路指導室の「受験レポート」

後輩愛が強いのは藤の校風。先輩一人一人が体験した受験情報を、手書きの文字で詳細に残してくれています。この小論文や面接などのアドバイスがびっしりとかかれた貴重な情報を活用できるのは、藤の生徒だけの特権です。

### 丁寧なサポート

#### 担任や進路指導部の教師による丁寧な進路指導



藤には自分の「好き」を追求する生徒が多く、先生たちもそれを大事にし、応援しています。医療、語学、芸術を志す生徒が多いのも特徴です。先生たちは一人ひとりに親身に寄り添い、丁寧な進路指導をしてくれます。

## 合格 Interview

Congratulations!  
京都大学  
文学部 合格

先生方の手厚いサポートに感謝しています

2023年度卒業

山口 優衣さん



オーケストラ部で活動しながら高1から受験に向けた勉強を開始。高3の1年間は毎日欠かさず居残り勉強していました。受験の悩みや不安に先生方が親身に寄り添ってくださり、京大生の先輩にも引き合わせてくださったおかげで、リラックスして本番に臨めました。京大の自由な学風のもと、学問と教養を深めていくのが楽しみです。

Congratulations!  
北海道大学  
総合理系 合格

藤で「先生」と呼ばれる日を夢見て

2023年度卒業

中川 咲空さん



基礎固めと復習を徹底して理系科目への苦手意識を克服。藤の講習と模試を活用し、塾に通わず現役合格できました。中学の授業で好きになった英語で確実に得点できたことも、合格につながったと思います。藤の6年間は学校行事や修学旅行などの楽しい思い出がいっぱい。将来は数学の先生になり、母校の教壇に立つのが夢です。



## 夢を叶えた先輩たち

藤で学ぶ喜びに出会い、目標を見つけた先輩たちがいます。夢をかなえて新たな未来へ歩む姿は、3年後のあなた自身です。

自分の殻を破ってアナウンサーに。  
藤だから人と比べず成長できました。

HBC北海道放送株式会社 アナウンサー

森田 絹子さん

2013年卒業  
藤女子大学進学

1

人前で話すのが苦手な性格でしたが、そのコンプレックスを打ち破りたいと一念発起。アナウンサーの夢を実現しました。藤は先生方が一人ひとりの個性を大切にしてくださり、人と比べることなく自分のペースで成長できる学校です。いま苦手なことがあっても大丈夫！いつかきっと「藤でよかった」と思える自分に出会えるはずですよ。



2

産婦人科診療医

磯山 響子さん

2002年卒業  
札幌医科大学進学

2

### 自然体でいられるから個性が育ちます

藤はありのままの自分で過ごせる雰囲気があり、6年間ピアノに熱中。勉強の楽しさにも目覚め、卒業後は医学部に進学しました。一人ひとりの個性を伸ばす校風、世代を超えてつながる絆も藤ならでは。他校にはない体験を重ねて成長できると思います。

漆作家

佐々木 萌水さん

2010年卒業  
京都市立芸術大学進学

4

### 自分の興味を貫いて漆工芸の道へ

休み時間は友人と卓球に熱中、先生とも試合をして遊んだのが思い出です。興味があった漆工芸を志して受験。藤の授業がそのまま受験対策になり、画塾以外は塾にゆかず合格できました。今は漆器制作や教室運営を通し漆の魅力を発信しています。



3

ノースブレインファーム株式会社

大黒 有梨さん

2010年卒業  
明治大学進学

3

### 藤で生きる力を養い、興部の未来に貢献する

藤では個性豊かな先生や友人に恵まれ、自分とじっくり向き合いながら柔軟な思考力と生きる力を養うことができました。現在は故郷の興部で、父が営む会社で営業やレストランの運営などを担当。自社事業を通じて地域の未来に貢献できればと願っています。

北海道新聞社

福島 ななさん

2017年卒業  
上智大学進学

5

### 藤の経験を糧に新聞社で働く夢を実現

藤＝堅いという想像とは全く違って友達も先生もとにかく面白い。「得意を極めよ」という先生の言葉に背中を押され大学院まで進学。アジアの歴史認識を調査し、新聞社で働く夢も実現しました。困難を抱える人の声を聴き、記事にしたいです。



### 支笏湖遠足

3学年全員で、14キロの道を歩きます。  
湖畔の景色は最高!



### 合唱コンクール

クラスで団結して挑む、大講堂のステージでの歌唱。  
伝統の高3ハレルヤコーラスは圧巻。

# 私の スクール ライフ



### 学校祭

各クラスがお店を開きます。発注、運搬、宣伝、販売、会計と大忙し。当日は大盛況。売上はすべてシエラレオネに寄付するのも藤流です。



### 体育祭

毎年つど一むを貸し切りにして、花形のクラス対抗リレーや騎馬戦をはじめ、レクリエーション種目などで競います。藤伝統の競技「玉入れ」も白熱します。



### クリスマス会

世界中の人へプレゼントを。そんな思いで、クリスマスを待ちながら募金活動やお祈りをします。校舎には、大きなツリーや馬小屋が飾られ、クリスマス一色。当日は、全校生徒が集まりお祝いをします。



### マナー講座

修学旅行で京都へ行く前に特訓! 全員が和室マナーを学べる学校はそうありません。この講座で和菓子に目覚める生徒も。



### 修学旅行

修学旅行の行き先が選べるように!

従来の伝統的な日本文化を学ぶ旅以外にも、複数の選択肢の中から自分で行き先を選ぶことができます。



### 球技大会

バスケットボールやバレーボール、卓球など。先輩に勝ちたい! 後輩に負けたくない! 応援にも熱が入ります。

4	入学式	
5	合唱コンクール	
6	支笏湖遠足	前期中間試験
7	学校祭	高3前期期末試験
8	英国海外研修 (高1・2年希望者) 体育祭	
9	開校記念日	前期期末試験 高3後期中間試験
10	後期開始 球技大会	
11	慰霊ミサ 修学旅行	
12	待降節の集い クリスマス会	後期中間試験 高3後期期末試験
1		
2	アイルランド 留学生交流会	
3	卒業感謝ミサ 送別会 卒業式 カナダ海外研修 (高1希望者) アイルランド海外研修 (高1・2希望者)	後期期末試験

夏休み

冬休み

春休み



# 部活動・同好会

藤女子の部活動は週2〜3回程度、同好会や茶・華道は週に1回です。  
勉強との両立がしやすく、安心です。

## 【運動系】

新体操部 硬式テニス部  
バスケットボール部  
バドミントン部 バレーボール部

## 【文化系】

合唱部 オーケストラ部  
美術部 科学部

## 【稽古】

茶道 華道

## 【同好会】

ミステリー小説研究同好会  
書道同好会  
パイロット同好会  
文学演劇表現研究会  
English Club  
競技かるた同好会  
宗教倫理研究会  
アンニョン同好会  
子どもの本研究会  
軽音同好会  
写真同好会

仲間と協力して全員で  
劇を作り上げます!



文学演劇表現研究会

シャトルを追いかけろ青春!  
先輩と後輩も仲良し!



バドミントン部

心静かに、和の伝統文化にひたります。  
お稽古も続けてきた先輩の  
所作の美しさは見とれまほし。



茶道

初心者大歓迎!  
優しい先輩が待っています!



バレーボール部

2023年度は4名、  
高文連で入選しました!



美術部

お稽古に使ったお花はお家に持ち帰り、  
もう一度生けることが出来ます。  
生け花甲子園に出場!



華道

アンサンブルコンテストに出場。  
クリスマス会などの行事でも聖歌を披露!



合唱部

憧れのリボンを華麗にひるがえし  
仲間とのコンビネーションもバッチリ!



新体操部

応援されるチームを目指して  
日々練習中。未経験でも大丈夫。  
みんなであそぼう。



バスケットボール部

緑が爽やかなテニスコートで、スマッシュ!  
学年の垣根も越えて楽しめます!



硬式テニス部

化学班と生物班に分かれています。  
写真は生物班が蛇の健康状態を  
チェックしているところ。



科学部



# 私の放課

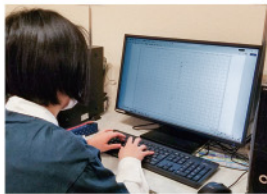
部活動と個性的な同好会



音楽と料理に打ち込み、  
挑戦を楽しんでいます

高校2年生  
木戸 ひかりさん

小学1年からドラムを習っていて、入学後はオーケストラ部でパーカッションを担当。吹奏楽ではできない交響曲や楽器に挑戦できるのが魅力です。幼い頃から料理も好きで、高校1年の時に雑誌社と食品メーカーが共催するコンテストで1万4千を超える応募の中から高校生個人部門グランプリを受賞。藤は一人ひとりの挑戦を応援してくれ、発表する機会も多いので、やる気と自信が生まれます。将来はフランス料理のシェフになるのが夢です。



2023年度卒業生  
古寺 あおいさん

創作から部活動、  
勉強まで全力投球！

大の本好きで、中学時代の読書量は年間約90冊。高校生になって戯曲や小説を書き始め、3年連続で有島青少年文芸賞に入賞しました。興味があることは全て挑戦したい性格なので、文学演劇表現研究会とバレエ部、校外のダンススクールを掛け持ちし、志望大学を目指して勉強にも打ち込みました。在学中に好きなことをやりきり、充実感でいっぱいです。



## 他者貢献・課外活動

学びの場は教室だけでは

### 北海道札幌 Blue Earth Project

神戸市の松蔭高等学校から始まった環境保全・啓発活動「Blue Earth Project」に、2019年から参加しています。全国の仲間と連携しながら、日常的にできる環境問題解決のためのアクションを広めていくためのキャンペーンを実施しています。



本校の活動を知ったスキージャンパーの高梨沙羅さんからお声がけいただき、彼女が主催する JUMP for The Earth PROJECT に参加。高梨さんをお招きし、「スポーツと環境」をテーマとしたワークショップを開催しました。



左のワークショップで考案した「マイボトルバー」をスキージャンプW杯札幌大会で設置し、マイボトル持参の応援客にホットドリンクを提供しました。



円山公園で行われたイベントでは、「衣服と環境」をテーマに、自分が長く大切にしている衣服でのファッションショーや端切れをアップサイクルするワークショップなどを開催しました。



# 後の使い方

プライベートの活動も続けやすい



骨格標本づくりの面白さに夢中です!

高校1年生

星山 葵衣 さん



藤出身の塾の先生に勧められて科学部に入部。生物を解剖して体の構造を理解し、骨格標本を作る面白さに目覚めました。現在は北海道大学総合博物館の動物骨格標本を作製するボランティアにも参加しています。顧問の先生もこれらの活動を応援してくださり、いろいろ教えてくださいるので、解剖や骨格への興味はますます高まる一方です。



2023年度卒業生

長岡 柚奈 さん

学業とスケートも両立させ  
全日本選手権で優勝!

幼い頃からフィギュアスケートに打ち込み、昨年の全日本選手権ペア部門で金メダルを獲得しました。練習はほぼ毎日でしたが、授業をしっかりと聞いて移動時間に勉強し、学業と両立させることができました。練習のためカナダに5カ月滞在した際に英会話で苦労せずに済んだのも、藤の優れた英語教育のおかげです。Googleクラスルームで授業の資料を提供してくださるなど、私の夢を全力で応援してくださった先生方にも深く感謝しています。



ありません。人や社会を支えるための行動や、自らの心身を磨くための努力は、あなたを大きく成長させてくれるはずです。

## ボランティア

高校生が街頭に立って呼びかける赤い羽根共同募金のほか、ボランティア委員会による災害地への緊急募金活動、宗教倫理研究会によるホームレスの方のための炊き出し支援など、藤女子では校内外でさまざまなボランティア活動が盛んに行われています。



ボランティア委員会は災害が起こるたびに募金活動を企画、さまざまな被災地に支援を届けています。



札幌マラソンの給水ボランティアの様子。校舎の近くの創成川沿いのコースでランナーにドリンクを渡しました。



宗教倫理研究会が学内で募った支援物資。教会で行われた炊き出し用のお弁当に使用いただきました。



## 藤は2025年で 創立100周年を迎えます

藤学園は1925年、札幌で布教活動を行っていたヴェンセスラウス・キノルド司教がドイツから招いた3人の修道女により「札幌藤高等女学校」として開校しました。1948年より中高一貫校となり、1950年に藤女子短期大学、1961年に藤女子大学をそれぞれ開設。創立100周年を迎える2025年、天使学園との法人統合により、藤天使学園となります。また、新たに高校3カ年コースを新設します。私たちはキノルド司教の「北海道の未来は女子教育にある」という信念を受け継ぎ、激動の時代を自分らしくしなやかに生き抜くための教育を実践してまいります。



人のために  
力を尽くす心を育みます

学校祭期間中にはアフリカ・シエラレオネの子どもたちへ、クリスマスには国内外のさまざまな団体への募金活動を実施。宗教倫理研究会の炊き出し支援や部活動の施設訪問、ボランティア委員会などの活動も盛んです。自分の力を他者のために用いることは、キリスト教の大切な教えです。

### － 校訓 －

謙遜

神の前で、ありのままの自分を受け入れること。  
藤の生活に根付いている瞑目や  
清掃の時間を通して、  
内面の美しさを大切に育みます。

忠実

神から与えられた務めを誠実に果たすこと。  
行事やボランティア活動を通して、  
家庭や学校、社会における  
自分の役割を果たします。

潔白

身も心も清く正しく、良心に従って生きること。  
藤の宗教教育では、  
神に愛されている自分を信じて歩み続けるための  
「人生の軸」を学びます。



Just be yourself.

中学生のみなさんへメッセージ



ジェンダーバイアスから  
自由になっってみる

学校長  
石川 直美

100分の3。人生100年時代と言われるその中のたった3年間を女子校で過ごす、すなわちジェンダーバイアスから自由になってみるという選択。それはきっとあなたに豊かな気づきと今後の生き方の確かな道しるべを与えます。あなたはありのままに神様から愛されているかけがえのない存在です。そしてあなたは、あなただけの美しい花の種を持っています。社会の決めた属性にとらわれることなく、まっすぐに自分を見つめ、同級生や先輩後輩、先生、さらには大学の先生や専門家と交流する。世界を知り、自分を知り、道を切り拓く。あなたは自らの力で花ひらくでしょう。藤とはそのような場所であり時間です。私たちはきめ細やかにそれをサポートします。藤の秘密は校舎の中にあります。あなたも一度藤を訪れてみませんか。あなたに会える日を心から楽しみにしています。

藤には個性豊かで優しく、生徒をよく見て一人ひとりの可能性を引き出してくださる先生がたくさんいます。女子同士で異性の目を気にせずのびのび過ごせるし、自分の好きなことや他の人と違うところを互いに認め合える校風なので、みんないきいきとしていて、休み時間はいつも楽しそうな笑い声が響いています。高大連携やボランティア活動、環境問題に取り組む校外活動など、藤でしかできない貴重な経験もたくさんでき、とても濃い3年間になると思います。あなたらしさを尊重してくれる藤で、最高の高校生活を送ってください。

生徒会長  
高校3年 姉崎 優希さん

優しく見守る先生と、  
親しみやすい先輩が  
待っています。



## 図書館

もっとも見晴らしのよい校舎最上階にある広い図書館は、学びを尊ぶ藤の象徴です。5万冊の蔵書を誇り、自宅からネット検索や貸出予約可能。土曜も自習場所として開放しており、窓辺の自習コーナーは密かな人気です。



都心にあって、さわやかな四季を感じる校舎

## 「居心地のよさ」の秘密は？

### 広い廊下と談話コーナー

友達とおしゃべりやすきま時間の読書、授業後に先生に質問したい時など、日常の行動がストレスなくできるよう、広い廊下に談話テーブルを設けています。何気なく飾られた絵や花も、居心地の良さの秘密です。



### ロッカー

たとえば訪問先に入る前にコートやジャケットを脱ぐ。そんなマナーを自然と身につけられるよう、玄関にはロッカールームがあります。校内にコートやマフラーをした人を見かけることはなく、ゆったりと落ち着いた雰囲気です。

### 講堂

大学の講堂を式典や行事で使用。この大ステージに立つスピーチや演奏は、貴重な経験となります。



### 茶室

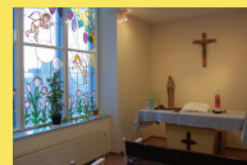
校内にいながら静けさに浸れる空間。茶道のお稽古場ですが、マナー講座では全員が茶道体験も。

### キノルドホール

ちょっと友達を待つ間の自習、他愛ない会話。そんなときには静かな図書館よりも適度なざわめきのあるカフェのようなこの場所が便利。創立者キノルド司教の名を冠するホールです。



御聖堂



小聖堂



被服実習室



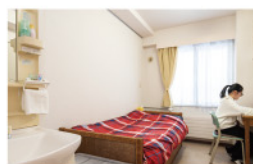
生物実験室



学校から徒歩約1分

## 寄宿舎

親元を離れて進学する人も、自宅のように安心して生活できる寄宿舎です。



1人部屋



2Fデイルーム

# 制服紹介

伝統の冬服は後ろ見頃を少し大きめにすることで女子高生の動作にフィット。楽に、かつきれいな姿勢に見えるよう研究されています。ポケットの中までオール抗菌仕様。自宅で丸洗いもできる上、少々の汚れならシャワーをかければ落ちます。



清潔に、そして着心地よく。  
女子校だからこその細やかな配慮は、  
制服にも表れています。

夏服の素材は透けにくい織りを採用。上質なサマーウールです。上下の丈感、着用者が最も美しく見えるバランスにこだわっています。襟だけ取り外して洗濯もできて、パーツごとの購入も可能です。



数年前に導入したパンツは、ストレッチ素材で窮屈感がなく、股上も深めなので背中が見えにくく快適。自転車通学などにも最適です。冬はウールで温かく、夏はサマーウールで涼しい素材。夏は上半分が裏地つきで透けにくく、体のラインが出ない工夫も。

コートは取り外し可能なフード付き。フードなしの購入も可能です。スプリングコートは丸襟がレトロで可愛く、オーバーコートは軽くてあたたかい素材に数年前にリニューアル。



## 藤女子高等学校 諸経費一覧

### ●学費等

入学金		250,000円
校納金 (月額)	授業料	37,400円
	PTA会費	850円
	PTA特別会費	2,000円
	同窓会費	300円
	藤波会費(生徒会費)	100円
	合計	40,650円
その他 諸費用等	夏・冬制服	約54,000~60,000円
	コート・カーディガン・上靴等	約65,000円~
	ジャージ等	約20,000~26,000円
	Chromebook 端末等代金(1年時・5月)	約66,000円~
	修学旅行(2年時)	約160,000円~
	教科書・副教材費(1年時)	約50,000円
	進学課外(70分×10回)(希望者)	半期1科目4,000円
海外研修 (希望者)	英国研修(1・2年時)	約600,000円
	アイルランド姉妹校交流(1・2年時)	約450,000円~
	オーストラリア海外研修(1年時)	約620,000円~
寄宿舎 費用	入舎料	100,000円
	寮費(食費込)	月額 75,000円

\*学費等につきましては、今後変更になる場合があります。

### ●特待生

対象者	特別進学コースの受験者で専願試験または一般入学試験の成績が極めて優秀な者 ※詳しくは7月以降に配布される募集要項をご覧ください。
入学金	入学後、入学金相当額(250,000円)を給付します。

### ●奨学生

対象者	道府県民税・市町村民税所得割の合計額が非課税の世帯
入学金	入学後「課税証明書」を提出していただき、入学金相当額(250,000円)を給付します。

### ●就学支援金制度 \*市町村民税の課税標準額×6%ー調整控除の額に応じて以下ようになります。

	154,500円未満の世帯	304,200円未満の世帯	304,200円以上の世帯
授業料	2,400円	授業料 27,500円	授業料 37,400円
諸会費等	3,250円	諸会費等 3,250円	諸会費等 3,250円

## 入試イベント

### 高等学校説明会

第1回 6/22(土) 第2回 9/14(土)

第3回 10/12(土)

お申込みは  
公式HPから



### 個別相談会

10/5(土) 10/26(土) 11/16(土)

11/30(土) 12/7(土)

## 入試関連スケジュール

### 専願入試

Web受付	12月 9日(月) ~
入学試験	1月25日(土)
合格発表	1月29日(水)

### 一般入試

Web受付	12月 9日(月) ~
入学試験	2月13日(木)
合格発表	2月21日(金)

※詳しくは7月中旬に配布する募集要項をご覧ください。



## 藤女子高等学校

001-0016 北海道札幌市北区北16条西2丁目

TEL:011-707-5001(事務室)

FAX:011-746-7371

H P: <https://www.fuji-gjshs.jp>

Mail: [kouhou@fuji-gjshs.jp](mailto:kouhou@fuji-gjshs.jp)

- 地下鉄 南北線北18条駅下車 徒歩5分  
東豊線北13条東駅下車 徒歩9分
- バス 中央バス「北15条西1」バス停下車
- JR JR札幌駅下車、地下鉄に乗り換え



公式HP